

IR REPORT & NEWSLETTER

Q1/2560



**GLOBAL
CONNECTIONS**
PUBLIC COMPANY LIMITED



**Your best partner for
valued co-creation
solution and service in
industrial raw material
supply**

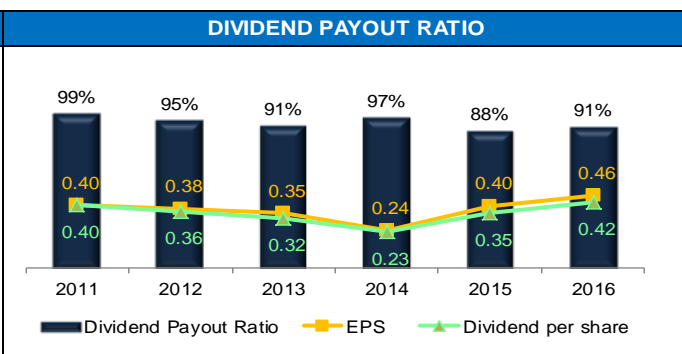
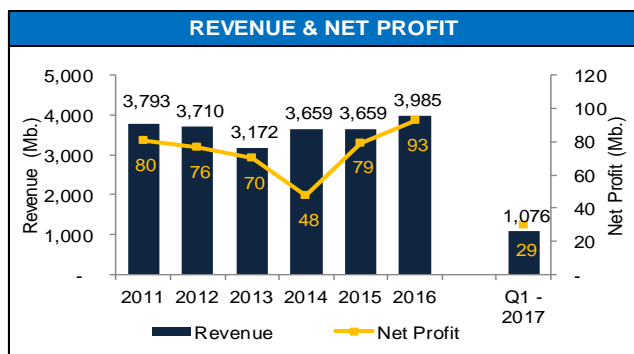


Name	Global Connections PCL	Symbol	GC
Office	13/1 Moo2, Kingkaew Rd. Rachateva, Bangplee, Samuthprakarn 10540	Par Value	1.00 Baht
Nature of Business	Distributor of Plastic Resins, Additive, and Specialty Chemical for Petrochemical Industry	Main Board	Stock Exchange of Thailand
Home Page	http://www.gc.co.th	Foreign Limit	49%
Registered Capital	200,000,000 Baht	Free Float	32.22% /Total shares
Paid Up Capital	200,000,000 Baht	Dividend Policy	Minimum 40% of net profit after tax
Auditors	EY Office Limited	Founded	27th September 1994; Thailand
		IPO	6th December 2005
		CG Report	
		AWARD	Investors' Choice Award 2016 (100 AGM score from 2012 - 2016.)

Period as of	2012	2013	2014	2015	2016	YoY	3M/Q1 '16	3M/Q1 '17	YoY
	31/12/2012	31/12/2013	31/12/2014	31/12/2015	31/12/2016		31/3/2016	31/3/2017	
Financial Data (Unit: Million Baht)									
Assets	1,125	1,281	1,171	1,378	1,361	-1.26%	1,516	1,618	6.73%
Liabilities	726	882	782	956	930	-2.76%	1,068	1,158	8.40%
Equity	399	399	389	422	431	2.14%	448	461	2.74%
Paid-up Capital	200	200	200	200	200	0.00%	200	200	0.00%
Total Revenue	3,712	3,172	3,659	3,659	3,985	8.90%	1,056	1,076	1.86%
Net Profit	78	70	48	79	93	17.34%	26	29	12.29%
EPS (Baht)	0.39	0.35	0.24	0.40	0.46	15.00%	0.13	0.15	15.38%
Financial Ratio									
ROA(%)	10.65	8.69	6.43	8.89	9.55	7.42%	8.98	8.59	-4.34%
ROE(%)	19.72	17.52	12.08	19.56	21.69	10.89%	20.77	21.08	1.49%
Net Profit Margin(%)	2.09	2.21	1.30	2.17	2.33	7.60%	2.48	2.73	10.15%
Statistics as of	28/12/2012	27/12/2013	30/12/2014	30/12/2015	30/12/2016		31/3/2016	31/3/2017	
Last Price(Baht)	4.78	4.48	3.94	4.06	5.05	24.38%	4.38	5.65	29.00%
Market Cap	956	896	788	812	1,010	24.38%	876.00	1,130.00	29.00%

DIVIDEND PAYOUT RECORD

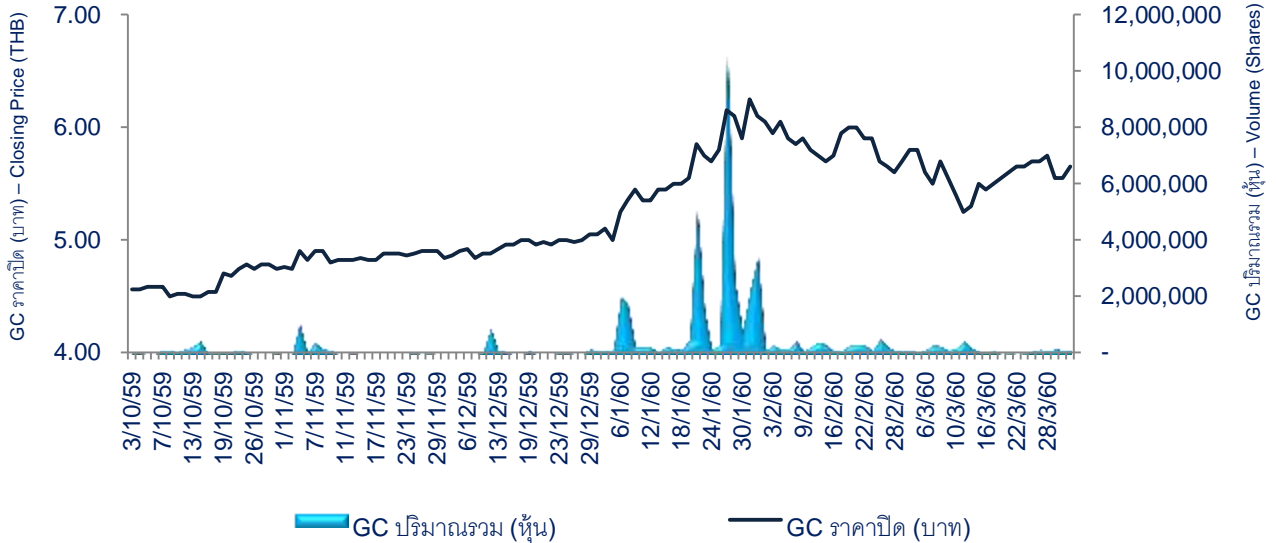
Operation Period Ending	Dividend (BPS.)	Payment Date	X-Date	Price with X-Date		Dividend Yield (cal. From before X-Date Price)
				Before	On X-Date	
31-Dec-16	0.20	17-May-17	27-Apr-17	5.60	5.40	3.57%
30-Jun-16	0.22	9-Sep-16	24-Aug-16	5.15	4.88	4.27%
31-Dec-15	0.20	29-Apr-16	18-Apr-16	4.44	4.20	4.50%
30-Jun-15	0.15	4-Sep-15	19-Aug-15	4.04	3.84	3.71%
31-Dec-14	0.08	30-Apr-15	10-Apr-15	4.42	4.30	1.81%
30-Jun-14	0.15	4-Sep-14	18-Aug-14	4.40	4.28	3.41%
31-Dec-13	0.14	30-Apr-14	11-Apr-14	4.46	4.32	3.14%
30-Jun-13	0.18	5-Sep-13	20-Aug-13	4.84	4.60	3.72%
31-Dec-12	0.19	30-Apr-13	12-Apr-13	5.00	4.84	3.80%
30-Jun-12	0.17	6-Sep-12	21-Aug-12	4.96	4.76	3.43%
31-Dec-11	0.16	30-Apr-12	12-Apr-12	4.96	4.86	3.23%
30-Jun-11	0.24	9-Sep-11	25-Aug-11	5.90	5.55	4.07%





STOCK PERFORMANCE

ราคาปิด (Closing Price) และปริมาณรวม (หุ้น) (Volume (Shares))
ระหว่าง Q4-2559 ถึง Q1-2560



	ปี 2560	ปี 2559			
GC	Q1/2560	Q4/2559	Q3/2559	Q2/2559	Q1/2559
ราคาปิด Closing Price					
ราคาปิด-สูงสุด	6.25 (31 ม.ค. 60)	5.05 (30 ธ.ค. 59)	5.25 (18 ส.ค. 59)	5.00 (10 มิ.ย. 59)	4.38 (23 ม.ค. 59)
ราคาปิด-ต่ำสุด	5.00 (5 ม.ค. 60)	4.50 (10 ต.ค. 59)	4.44 (12 ก.ย. 59)	4.20 (18 เม.ย. 59)	4.04 (4 ม.ค. 59)
ราคาปิดเฉลี่ย	5.67 17.94% (QoQ)	4.81 -1.15% (QoQ)	4.87 6.23% (QoQ)	4.58 7.76% (QoQ)	4.25 1.72% (QoQ)
ปริมาณการซื้อขาย Volume (shares)					
ปริมาณสูงสุด	11,224,500 (26 ม.ค. 60)	1,128,290 (3 พ.ย. 59)	1,178,702 (15 ก.ค. 59)	4,066,221 (9 มิ.ย. 59)	12,510,400 (5 ม.ค. 59)
ปริมาณต่ำสุด	31,124 (20 มี.ค. 60)	100 (30 พ.ย. 59)	100 (30 ก.ย. 59)	200 (28 เม.ย. 59)	3,201 (31 มี.ค. 59)
ปริมาณเฉลี่ย	688,174 553.70% (QoQ)	105,273 -49.83% (QoQ)	209,844 -36.14% (QoQ)	328,589 -54.29% (QoQ)	718,844 -75.91% (QoQ)
ปริมาณรวม	42,666,794 553.70% (QoQ)	6,526,932 -49.83% (QoQ)	13,010,329 -30.54% (QoQ)	18,729,582 -58.64% (QoQ)	45,287,189 -75.52% (QoQ)

Benchmark	GC	Average Petro Industrial*
P/E** Ratio	12.21	14.53
Dvd Yield (%)	7.43	4.35
ROE***	21.69	17.62

- *ค่าเฉลี่ยอุตสาหกรรมปิโตรเคมี รวบรวมจากบริษัทจดทะเบียนในตลาดหลักทรัพย์แห่งประเทศไทย หมวดธุรกิจปิโตรเคมีและเคมีภัณฑ์
- ** P/E = ราคาปิด ณ วันสิ้นงวด / (กำไรย้อนหลัง 12 เดือนจำนวนหุ้น)
- *** ROE ณ วันที่ 31 มีนาคม 2560 (ณ ผลประกอบการประจำปี 2559)

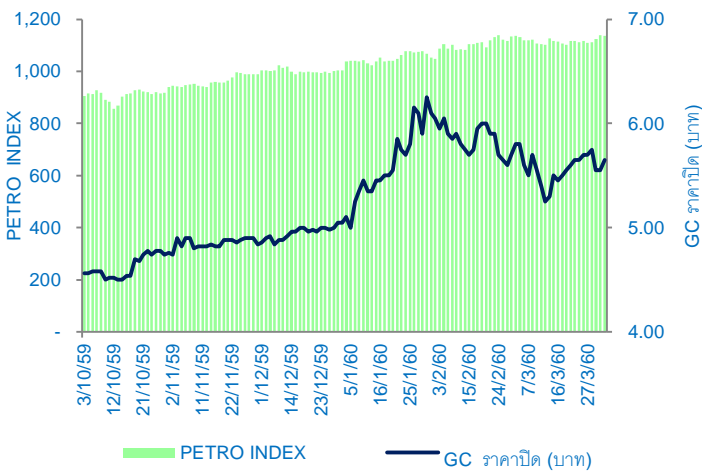
ที่มา: SETTRADE's website ณ วันที่ 31 มีนาคม 2560



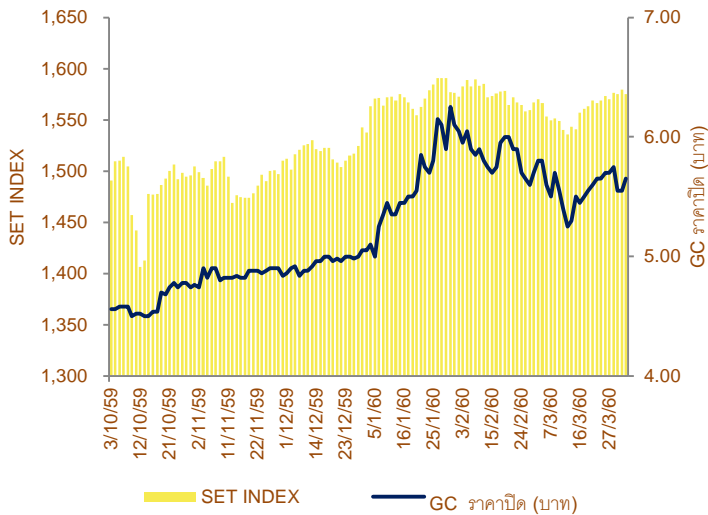
STOCK PERFORMANCE

Q1/2560

ทิศทางราคาปิดหุ้น "GC" ต่อ PETRO INDEX Q4/2559 – Q1/2560



ทิศทางราคาปิดหุ้น "GC" ต่อ SET INDEX Q4/2559 – Q1/2560



ณ วันที่ 31 มีนาคม 2560 ราคาปิดของหุ้น GC (Closing Price) ปิดที่ 5.65 บาท เพิ่มขึ้น 11.88% เมื่อเทียบกับราคาปิดวันสุดท้ายของไตรมาสที่ 4 วันที่ 30 ธันวาคม 2559 ที่มีราคาปิด 5.05 บาท

ราคาหุ้นของ GC ในไตรมาสที่ 1 ปี 2560 เคลื่อนไหวเป็นไปในทิศทางเดียวกันกับดัชนี SET INDEX โดยในวันที่ 5 มกราคม เป็นวันที่ราคาปิดของหุ้น GC ปิดต่ำสุดในไตรมาสอยู่ที่ 5.00 บาทและมีราคาปิดสูงสุดในไตรมาสอยู่ที่ 6.25 บาทในวันที่ 31 มกราคม ซึ่งอยู่ในช่วงเดียวกันกับที่ SET INDEX มีการปรับตัวสูงสุดในไตรมาส

ทั้งนี้ ราคาปิดเฉลี่ยหุ้น GC ไตรมาส 1 ปี 2560 อยู่ที่ประมาณ 5.67 บาท หรือเพิ่มขึ้นประมาณ 17.94 % เมื่อเทียบกับไตรมาสที่ผ่านมา (QoQ) ในขณะที่ SET INDEX ปรับตัวสูงสุดในวันที่ 26 มกราคม 2560 ปิดที่ 1,591.00 จุด ส่วน PETRO INDEX ปรับตัวเพิ่มขึ้นอย่างต่อเนื่องจากไตรมาสก่อนหน้า และปรับตัวสูงสุดที่ 1,139.61 จุดในช่วงปลายเดือนกุมภาพันธ์ โดยช่วง 2 สัปดาห์สุดท้ายของไตรมาสมีปัจจัยทั้งในประเทศและต่างประเทศที่มีผลต่อการเคลื่อนไหวของดัชนี SET INDEX อาทิเช่น ธนาคารแห่งประเทศไทยปรับเพิ่มคาดการณ์ GDP ของไทยปีนี้เป็น 3.4% จากเดิมที่คาดการณ์ไว้ที่ 3.2% ตามแนวโน้มการส่งออกสินค้าที่ปรับดีขึ้นเป็นสำคัญ และยังคงผันผวนตามแนวโน้มการปรับขึ้นอัตราดอกเบี้ยนโยบายของ FED ภายใต้ความไม่แน่นอนเกี่ยวกับนโยบายเศรษฐกิจของสหรัฐฯ จึงทำให้เงินทุนเคลื่อนย้ายไปยังกลุ่มประเทศตลาดเกิดใหม่รวมถึงไทยด้วย (ที่มา : รายงานการประชุมคณะกรรมการนโยบายการเงิน (ฉบับย่อ) ครั้งที่ 2/2560, ธนาคารแห่งประเทศไทย)

โดยรวมแล้วไตรมาสที่ผ่านมา ทิศทางตลาดยังคงผันผวนอยู่มาก ซึ่งอาจจะมีผลต่อกระแสเงินทุนของตลาดหลักทรัพย์และตลาดการเงิน นักลงทุนควรระมัดระวังประกอบกับควรศึกษาข้อมูลก่อนตัดสินใจลงทุน





สรุปรายละเอียดข่าวเศรษฐกิจ และอุตสาหกรรมที่เกี่ยวข้อง

ภาพรวมเศรษฐกิจในประเทศและต่างประเทศ

เนื่องจากบริษัท โกลบอล คอนเน็คชั่นส์ จำกัด (มหาชน) “GC” เป็นตัวแทนจำหน่ายวัตถุดิบของผู้ผลิตในอุตสาหกรรมพลาสติกและเคมีภัณฑ์ ดังนั้น ข่าวของอุตสาหกรรมที่เกี่ยวข้องกับอุตสาหกรรมพลาสติก อาทิ บรรจภัณฑ์ ผลิตภัณฑ์อุปโภคบริโภค อุตสาหกรรมยานยนต์ ฯลฯ รวมไปถึงภาพรวมการเจริญเติบโตทางเศรษฐกิจที่อุตสาหกรรมพลาสติกมีลักษณะเติบโตตามภาวะเศรษฐกิจของอุตสาหกรรมนั้นๆ จะทำให้สามารถมองเห็นภาพรวมของภาวะอุตสาหกรรมที่บริษัทเกี่ยวข้องได้เป็นอย่างดี



Credit Picture : <http://theinfonerd.com/wp-content/uploads/2016/10/world-economy.jpg>

เศรษฐกิจในประเทศ

เศรษฐกิจไทยในภาพรวมมีแนวโน้มขยายตัวดีขึ้น โดยคณะกรรมการนโยบายการเงิน ธนาคารแห่งประเทศไทย ประเมินว่า เศรษฐกิจไทยปี 2560 มีแนวโน้มขยายตัวดีขึ้นและดีกว่าประมาณการเดิม โดยได้ปรับขึ้นประมาณการอัตราการขยายตัวของเศรษฐกิจไทยในปี 2560 เป็นร้อยละ 3.4 จากเดิมร้อยละ 3.2 ตามแนวโน้มการส่งออกสินค้าที่ปรับดีขึ้น และเห็นควรให้คงอัตราดอกเบี้ยนโยบายไว้ที่ร้อยละ 1.50 เพื่อให้ภาวะการเงินอยู่ในระดับผ่อนคลายและเอื้อต่อการขยายตัวของเศรษฐกิจอย่างต่อเนื่อง ในส่วนของค่าเงินบาทต่อดอลลาร์ สหรัฐ ในไตรมาสที่ 1 ปี 2560 มีแนวโน้มแข็งค่าขึ้นจากการอ่อนค่าของเงินดอลลาร์ สหรัฐ เนื่องจากความไม่ชัดเจนของนโยบายกระตุ้นเศรษฐกิจและการปรับขึ้นของอัตราดอกเบี้ยนโยบายของสหรัฐ

ซึ่งส่งผลดีต่อภาคธุรกิจและอุตสาหกรรมนำเข้าของไทย รวมถึง GC ที่มียอดซื้อสินค้านำเข้าจากต่างประเทศในสัดส่วนประมาณร้อยละ 40 ของยอดซื้อสินค้าทั้งหมด (จากยอดซื้อสินค้าในปี 2559) ทั้งนี้ GC ไม่มีนโยบายเก็งกำไรจากอัตราแลกเปลี่ยนและสินค้าคงคลังที่นำเข้าจากต่างประเทศและในประเทศแต่อย่างใด

เศรษฐกิจต่างประเทศ

เศรษฐกิจกลุ่มประเทศพัฒนาแล้ว (สหรัฐฯ, ญี่ปุ่น, กลุ่มยูโร) โดยรวมฟื้นตัวอย่างต่อเนื่อง โดยเศรษฐกิจสหรัฐฯ มีตัวเลขทางเศรษฐกิจที่มีแนวโน้มดีขึ้น มีการฟื้นตัวอย่างแข็งแกร่งของตลาดแรงงานที่เป็นปัจจัยสนับสนุนการขยายตัวของการบริโภคในประเทศ ธนาคารกลางสหรัฐฯ (Fed) จึงเริ่มปรับขึ้นอัตราดอกเบี้ยนโยบาย โดยในการประชุมรอบล่าสุดเมื่อวันที่ 14-15 มีนาคม 2560 ได้ปรับขึ้นอัตราดอกเบี้ยนโยบายร้อยละ 0.25 มาอยู่ที่ร้อยละ 0.75 - 1.00 ส่วนเศรษฐกิจญี่ปุ่นฟื้นตัวอย่างค่อยเป็นค่อยไป โดยแรงสนับสนุนในระยะต่อไปมาจากนโยบายการเงินที่ผ่อนคลายและอุปสงค์ในประเทศที่ทยอยฟื้นตัว เศรษฐกิจกลุ่มยูโร ขยายตัวดีต่อเนื่อง จากการบริโภคที่ขยายตัวในเกณฑ์ดี รวมไปถึงนโยบายทางการเงินที่ผ่อนคลายต่อเนื่องและภาคการผลิตที่ทยอยฟื้นตัว ในด้านเศรษฐกิจจีนโดยรวมยังมีทิศทางชะลอตัว โดยยังมีความเสี่ยงด้านเสถียรภาพเศรษฐกิจการเงินที่ต้องติดตามอย่างใกล้ชิด

อัตราแลกเปลี่ยนเงินบาท ต่อ 1 ดอลลาร์ สหรัฐอเมริกา ช่วงไตรมาสที่ 1 ปี 2560

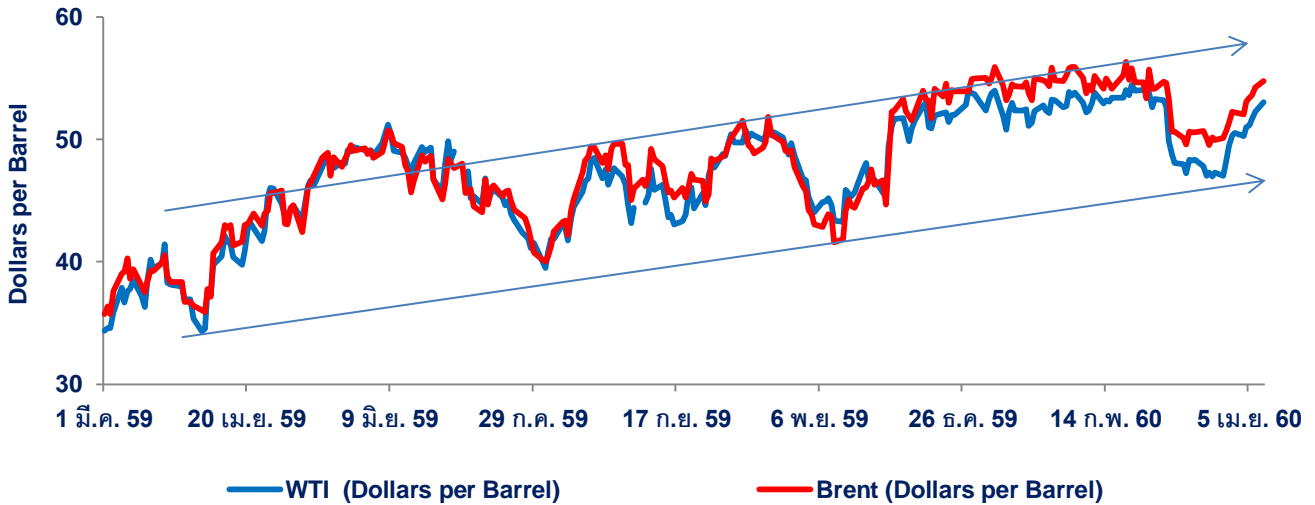


ที่มา : Reuters



สถานการณ์ราคาน้ำมันดิบ

ราคาน้ำมันดิบระหว่างเดือน มีนาคม 2559 – เมษายน 2560



ที่มา : U.S. Energy Information Administration (eia)

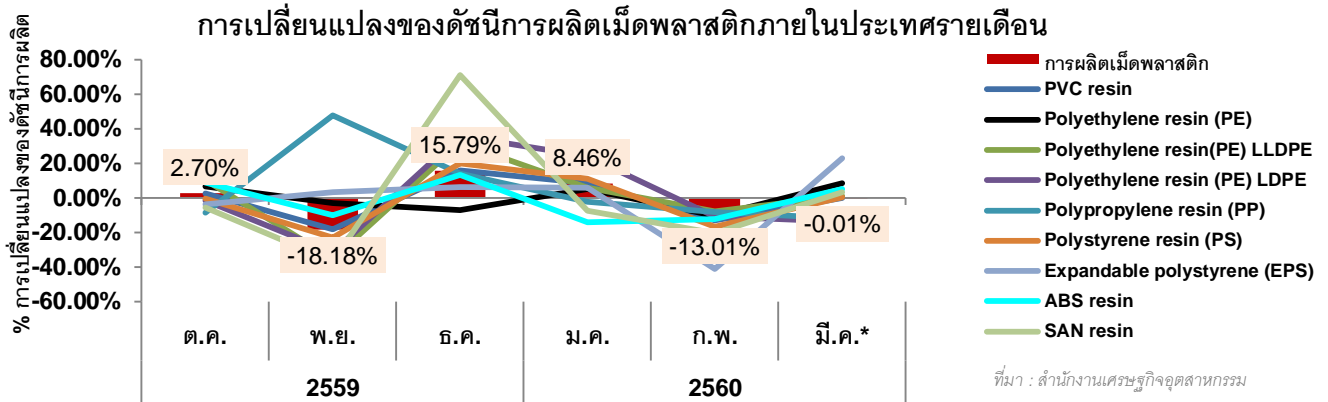
จากกราฟราคาน้ำมันดิบในปีนี้มีแนวโน้มเพิ่มขึ้นอย่างต่อเนื่องเมื่อเทียบกับช่วงเดียวกันกับปีก่อน โดยราคาน้ำมันดิบเวสต์เท็กซัสในช่วงกลางเดือนเมษายน 2560 จะเคลื่อนไหวที่กรอบ 51-56 เหรียญสหรัฐฯ ต่อบาร์เรล ส่วนน้ำมันดิบเบรนท์เคลื่อนไหวที่กรอบ 53-58 เหรียญสหรัฐฯ ต่อบาร์เรล

สถานการณ์ราคาน้ำมัน ราคาน้ำมันดิบเวสต์เท็กซัสในช่วงต้นเดือนเมษายน ปรับเพิ่มขึ้น มาอยู่ที่ 53.18 เหรียญสหรัฐฯ ต่อบาร์เรล ในขณะที่ ราคาน้ำมันดิบเบรนท์ปรับเพิ่มขึ้นมาอยู่ที่ 55.89 เหรียญสหรัฐฯ ต่อบาร์เรล ส่วนราคาน้ำมันดิบดูไบปิดเฉลี่ยอยู่ที่ 54.0 เหรียญสหรัฐฯ ต่อบาร์เรล เนื่องจากได้รับแรงหนุนจากปริมาณการผลิตน้ำมันของลิเบียที่มีแนวโน้มปรับลดลง หลังผู้ก่อความไม่สงบปิดกั้นท่อขนส่งน้ำมันดิบจากแหล่งน้ำมันดิบ Sharara ไปยังท่าเรือ Zawiya ส่งผลให้ต้องมีการปิดแหล่งน้ำมันดิบดังกล่าวชั่วคราว นอกจากนี้ ราคาน้ำมันดิบยังได้รับแรงหนุนจากความตึงเครียดระหว่างซีเรียและสหรัฐฯ หลังสหรัฐฯ ส่งขีปนาวุธโจมตีฐานทัพของซีเรีย อย่างไรก็ตาม ราคาน้ำมันดิบยังได้รับแรงกดดันจากปริมาณน้ำมันดิบคงคลังสหรัฐฯ และปริมาณการผลิตน้ำมันดิบของสหรัฐฯ ที่ปรับตัวเพิ่มขึ้นต่อเนื่อง

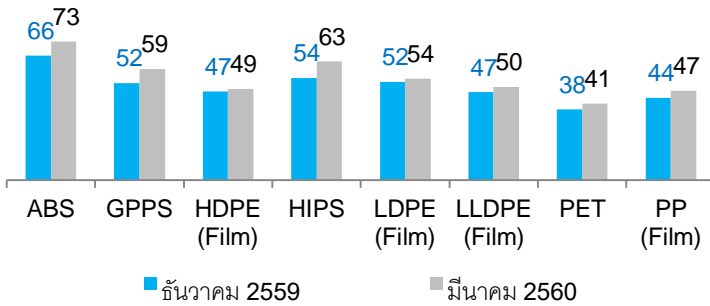
จากระดับราคาน้ำมันที่มีแนวโน้มปรับตัวสูงขึ้นในช่วงที่ผ่านมา อาจส่งผลให้ราคาสินค้าพลาสติกและปิโตรเคมีภัณฑ์ที่มีวัตถุดิบตั้งต้นจากน้ำมันดิบมีการปรับตัวสูงขึ้นไปด้วย ทั้งนี้ ปัจจัยที่ทำให้ราคาสินค้ามีการปรับตัวขึ้นอีกหนึ่งปัจจัยที่ต้องติดตามคือ การปิดซ่อมบำรุงของผู้ผลิต ที่อาจส่งผลให้เกิดภาวะสินค้าพลาสติกและปิโตรเคมีขาดแคลนได้ในเวลานั้น และจากราคาน้ำมันดิบที่ปรับตัวสูงขึ้นในช่วงที่ผ่านมาส่งผลให้อัตราเงินเฟ้อในช่วง 2 เดือนแรกของปี 2560 (ม.ค.-ก.พ.) ปรับตัวสูงขึ้นอยู่ที่ร้อยละ 1.49 เพิ่มขึ้นจากปีก่อนตามระดับราคาน้ำมันดิบและต้นทุนสินค้าอื่นๆ มีการปรับตัว



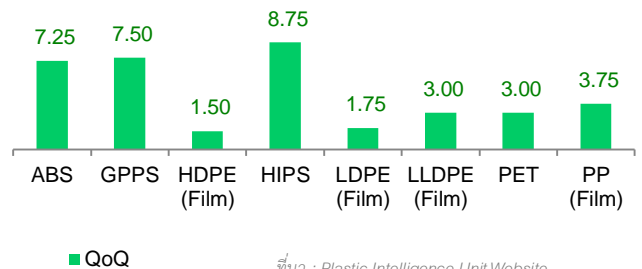
ภาพรวมอุตสาหกรรมพลาสติกและปิโตรเคมี



ราคาจำหน่ายเม็ดพลาสติกภายในประเทศเฉลี่ย
เดือน ธันวาคม 2559 และ มีนาคม 2560 (หน่วย : บาท/กิโลกรัม)



การเปลี่ยนแปลง เพิ่มขึ้น/(ลดลง) ของราคาจำหน่าย
เม็ดพลาสติกภายในประเทศเฉลี่ย
เดือน ธันวาคม 2559 และ มีนาคม 2560 (หน่วย : บาท/กิโลกรัม)

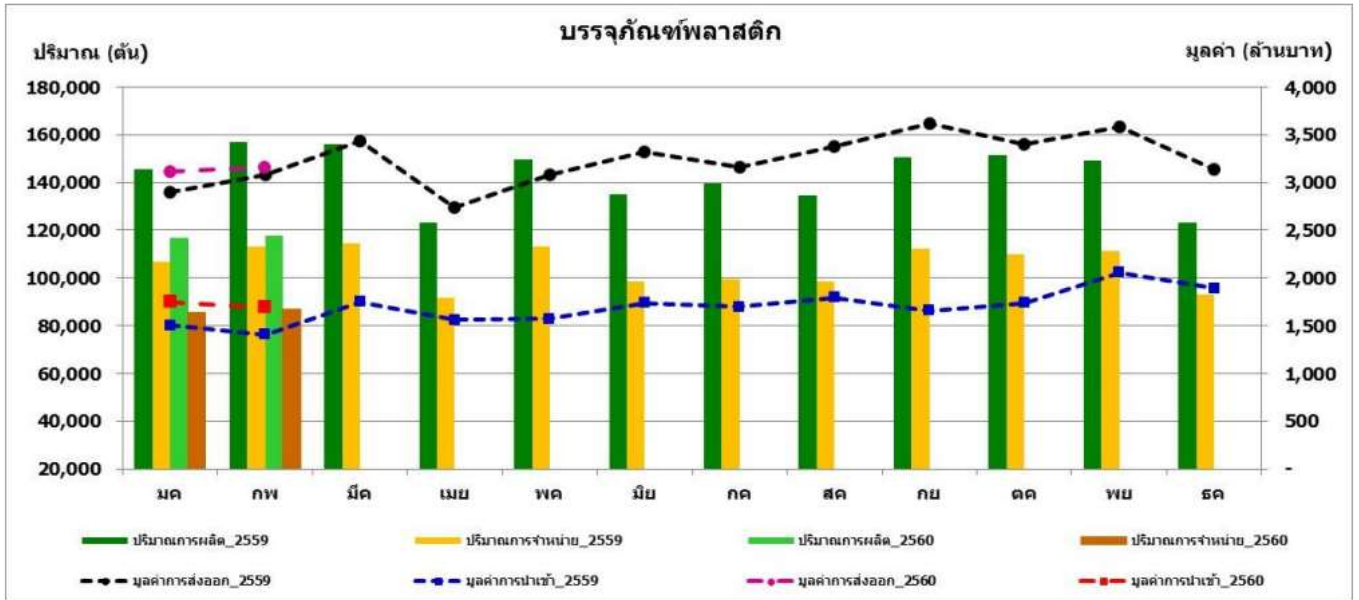


จากระดับราคาน้ำมันดิบในตลาดโลกที่มีการปรับตัวขึ้นอย่างค่อยเป็นค่อยไป ทำให้ราคาสินค้ากลุ่มอุตสาหกรรมที่มีความเกี่ยวเนื่องเช่น กลุ่มสินค้าพลาสติกและปิโตรเคมีภัณฑ์ มีการปรับตัวสูงขึ้นตามไปด้วย โดยราคาเม็ดพลาสติกภายในประเทศในไตรมาสที่ 1 ปี 2560 มีการปรับตัวเพิ่มขึ้นเกือบทุกชนิด ซึ่งเม็ดพลาสติกชนิด HIPS ที่ใช้สำหรับการผลิตอุตสาหกรรมเครื่องใช้ไฟฟ้า ปรับเพิ่มสูงสุดที่ 8.75 บาทต่อกิโลกรัมเมื่อเทียบเดือนสุดท้ายของไตรมาสก่อนหน้า (QoQ) และเม็ดพลาสติกที่มีราคาจำหน่ายเฉลี่ยสูงสุด ณ สิ้นเดือนมีนาคม 2560 คือ ABS ที่ราคาเฉลี่ย 73 บาทต่อกิโลกรัม ปรับเพิ่มจากไตรมาสก่อนหน้า 7.25 บาทต่อกิโลกรัม ซึ่งเป็นเม็ดพลาสติกที่นำไปใช้ในอุตสาหกรรมชิ้นส่วนยานยนต์ เครื่องใช้ไฟฟ้า อิเล็กทรอนิกส์ ของเล่นเด็ก เป็นต้น

ส่วนแนวโน้มอุตสาหกรรมพลาสติกภายในประเทศนั้น จากการเปลี่ยนแปลงของดัชนีการผลิตเม็ดพลาสติกจากสำนักงานเศรษฐกิจอุตสาหกรรม พบว่า ในช่วงเดือนธันวาคม 2559 ถึง มกราคม 2560 มีการผลิตเม็ดพลาสติกที่เพิ่มขึ้นต่อเนื่องและปรับตัวลดลงในช่วงเดือนกุมภาพันธ์ โดยเม็ดพลาสติกที่มีดัชนีการผลิตขยายตัวมากที่สุดในเดือนมีนาคม 2560 คือ Polyethylene resin (PE) LDPE เพิ่มขึ้นร้อยละ 50.85 และ Polypropylene resin (PP) เพิ่มขึ้นร้อยละ 21.45 เมื่อเทียบกับช่วงเดียวกันของปีก่อน (YoY) ซึ่งเป็นพลาสติกที่ใช้ในอุตสาหกรรมบรรจุภัณฑ์อาหาร เครื่องใช้ในครัวเรือน ชิ้นส่วนในรถยนต์ เป็นต้น ส่วนเม็ดพลาสติกที่มีการขยายตัวลดลงมากที่สุดคือ SAN resin ซึ่งลดลงร้อยละ 41.82 เมื่อเทียบกับช่วงเดียวกันของปีก่อน (YoY) เป็นพลาสติกใช้ในการผลิตชิ้นส่วนเครื่องใช้ไฟฟ้า และเครื่องครัวที่มีคุณภาพสูง เป็นต้น

อุตสาหกรรมผลิตภัณฑ์พลาสติกในปี 2560 จะขยายตัวตามความต้องการในประเทศจากอุตสาหกรรมต่อเนื่องอย่างเช่น วัสดุก่อสร้าง อาหารและเครื่องดื่ม ยานยนต์ เครื่องใช้ไฟฟ้าและอิเล็กทรอนิกส์ รวมถึงการท่องเที่ยวที่ขยายตัวต่อเนื่อง ซึ่งพบว่าการขยายตัวของตลาดอาเซียน และการค้าชายแดน จะทำให้ความต้องการในสินค้าผลิตภัณฑ์พลาสติกเพิ่มขึ้น โดยเฉพาะความต้องการของกลุ่ม CLMV ส่วนการส่งออกไปยังตลาดสหรัฐอเมริกา นั้น น่าจะฟื้นตัวดีขึ้นในช่วงต้นปี 2560 แต่ก็ต้องระวังภาวะเศรษฐกิจญี่ปุ่นที่มีการฟื้นตัวไม่แน่นอน รวมทั้งการชะลอตัวของเศรษฐกิจจีน (ที่มา : สุสานเศรษฐกิจ)

ภาพรวมอุตสาหกรรมบรรจุภัณฑ์พลาสติก



ปริมาณการผลิตบรรจุภัณฑ์พลาสติกในเดือนกุมภาพันธ์ 2560 โดยรวมประมาณ 117,905 ตัน และเพิ่มขึ้น 929 ตัน คิดเป็นร้อยละ 0.79 เมื่อเทียบกับเดือนก่อนหน้า และมีปริมาณการจำหน่ายบรรจุภัณฑ์พลาสติกในประเทศไทยรวม 86,787 ตัน เพิ่มขึ้น 1,248 ตัน คิดเป็นร้อยละ 1.46 เมื่อเทียบกับเดือนก่อนหน้า ซึ่งปริมาณการผลิตและจำหน่ายบรรจุภัณฑ์พลาสติกยังคงขยายตัวได้จากการขยายตัวของสินค้าส่งออกแทบทุกหมวดในเดือนนี้ต่อเนื่องจากช่วงปลายปีที่ผ่านมาโดยเฉพาะอย่างยิ่งสินค้าในหมวดอาหาร

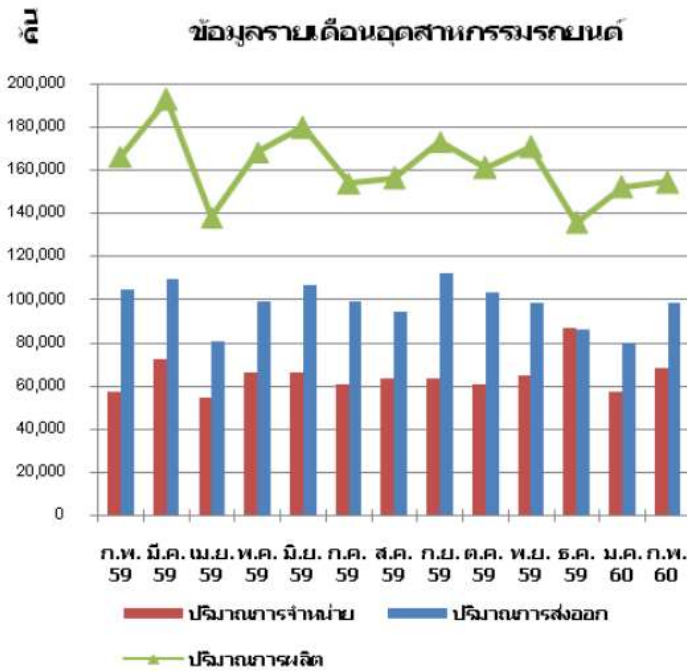
มูลค่าการส่งออกบรรจุภัณฑ์พลาสติกรวมประมาณ 3,156 ล้านบาท เพิ่มขึ้นจากเดือนมกราคมประมาณ 41 ล้านบาท หรือคิดเป็นร้อยละ 1.31 ซึ่งมูลค่าการส่งออกสำหรับบรรจุภัณฑ์พลาสติกโดยรวมมีมูลค่าขยายตัวจากเดือนมกราคมที่ผ่านมา โดยประเทศส่งออกหลัก 3 อันดับแรก คือ ญี่ปุ่น (928 ล้านบาท) สหรัฐอเมริกา (548 ล้านบาท) และออสเตรเลีย (271 ล้านบาท)

มูลค่าการนำเข้าบรรจุภัณฑ์พลาสติก รวมประมาณ 1,691 ล้านบาท ลดลง 61 ล้านบาท หรือคิดเป็นร้อยละ 3.48 เมื่อเทียบกับเดือนมกราคม มูลค่าการนำเข้าบรรจุภัณฑ์พลาสติกโดยรวมมีแนวโน้มขยายตัวเพิ่มขึ้นกว่าปีที่ผ่านมา โดยประเทศนำเข้าหลัก 3 อันดับแรกสำหรับบรรจุภัณฑ์พลาสติก คือ ประเทศญี่ปุ่น (457 ล้านบาท) จีน (447 ล้านบาท) และมาเลเซีย (234 ล้านบาท)





ภาพรวมอุตสาหกรรมรถยนต์



อุตสาหกรรมรถยนต์ในเดือนกุมภาพันธ์ 2560 ชะลอตัวเมื่อเปรียบเทียบกับช่วงเดียวกันของปี 2559 โดยเป็นการลดลงของตลาดส่งออก เนื่องจากการชะลอตัวของประเทศคู่ค้า อย่างไรก็ตาม การเปิดตัวรถยนต์นั่งรุ่นใหม่จากผู้ประกอบการหลายราย ประกอบกับเศรษฐกิจในประเทศปรับตัวดีขึ้นอย่างต่อเนื่อง จะเป็นปัจจัยทำให้อุตสาหกรรมรถยนต์ในประเทศขยายตัวขึ้น

- **การผลิตรถยนต์** จำนวน 154,496 คัน ลดลงจากเดือนกุมภาพันธ์ 2559 ซึ่งมีการผลิต 166,412 คัน หรือคิดเป็นร้อยละ 7.16 โดยเป็นการปรับลดลงของการผลิตรถยนต์กระบะ 1 ตัน
- **การจำหน่ายรถยนต์** จำนวน 68,435 คัน เพิ่มขึ้นจากเดือนกุมภาพันธ์ 2559 ซึ่งมีการจำหน่าย 57,093 คัน หรือคิดเป็นร้อยละ 19.87 โดยเป็นการปรับเพิ่มขึ้นของการจำหน่ายรถยนต์นั่ง รถยนต์กระบะ 1 ตัน และรถยนต์เพื่อการพาณิชย์
- **การส่งออกรถยนต์** จำนวน 98,237 คัน ลดลงจากเดือนกุมภาพันธ์ 2559 ซึ่งมีการส่งออก 104,712 คัน หรือคิดเป็นร้อยละ 6.18 โดยตลาดส่งออกมีการชะลอตัวในประเทศแถบเอเชีย ตะวันออก กลาง อเมริกากลางและอเมริกาใต้

ที่มา : สำนักงานเศรษฐกิจอุตสาหกรรม

สรุปและเรียบเรียงโดย : Investor Relations, Global Connections Plc.



สรุปคำถาม กิจกรรม

“บริษัทจดทะเบียนพบผู้ลงทุน

(Opportunity Day)”

ที่ตลาดหลักทรัพย์แห่งประเทศไทย

เมื่อวันที่ 3 มีนาคม 2560

1. ความผันผวนของค่าเงินมีผลกระทบต่อบริษัทหรือไม่

- ความผันผวนของค่าเงินค่อนข้างมีผลกับบริษัท เนื่องจากสัดส่วนยอดซื้อสินค้าที่นำเข้ามาจากต่างประเทศในปีที่ผ่านมาราว 35% - 40% โดยบริษัทให้ความสำคัญในเรื่องของความเสี่ยงจากอัตราแลกเปลี่ยน อย่างใกล้ชิด โดยได้ปรึกษากับธนาคารเพื่อขอคำแนะนำในการซื้อขายเงินตราต่างประเทศล่วงหน้า (Forward Contract) ช่วงเวลาไหนอย่างไร ซึ่งบริษัทไม่มีนโยบายเก็งกำไรจากอัตราแลกเปลี่ยน และส่วนใหญ่สินค้านำเข้าจากต่างประเทศ บริษัทจะตั้งราคาโดยตกลงอัตราแลกเปลี่ยนกับลูกค้าไว้ล่วงหน้า จึงทำให้สามารถป้องกันความเสี่ยงได้ในระดับหนึ่ง และในกรณีที่ผู้ผลิตภายในประเทศปิดซ่อมบำรุงการผลิต และอาจทำให้เกิดภาวะสินค้าขาดแคลนในช่วงเวลานั้น (Short Supply) บริษัทก็จะสามารถนำเข้ามาสินค้าจากต่างประเทศเข้ามาจำหน่ายและตอบสนองของความต้องการของลูกค้าในราคาที่เหมาะสมได้ในช่วงเวลานั้น

2. แนวโน้มของราคาเม็ดพลาสติกในปี 2560

- ในช่วงครึ่งปีแรกแนวโน้มของราคาเม็ดพลาสติกโดยรวมยังคงที่และไม่ผันผวนมากนัก (Stable and Firm) เนื่องจากราคาน้ำมันโดยรวมไม่ได้ผันผวนเหมือนปีก่อนๆ ที่ผ่านมา ทั้งนี้ ยังต้องให้ความสำคัญในเรื่องของการปิดซ่อมบำรุงของผู้ผลิตที่อาจจะส่งผลกระทบต่อระดับราคาเม็ดพลาสติก และความต้องการในตลาด (Demand) โดยรวมแล้วมีความพร้อมที่จะเติบโตได้ ซึ่งในไตรมาส 1 ที่ผ่านมานั้น ราคาวัตถุดิบต้นน้ำ (Upstream) มีการปรับตัวเพิ่มขึ้นเมื่อเทียบกับช่วงที่ผ่านมา และอาจจะปรับตัวลงในช่วงครึ่งปีหลัง แต่จะเป็นการค่อยๆ ปรับตัวอย่างค่อยเป็นค่อยไปตามภาวะตลาด

3. ในอุตสาหกรรมกรรมรถยนต์ที่มีการคาดการณ์ว่าปีนี้จะมีการปรับตัวดีขึ้นนั้น ส่งผลดีต่อบริษัทหรือไม่อย่างไร

- บริษัทมีการติดตามและให้ความสำคัญของภาวะอุตสาหกรรมรถยนต์อย่างต่อเนื่อง โดยหากอุตสาหกรรมรถยนต์มีการขยายตัวได้ดี ลูกค้ากลุ่มอุตสาหกรรมรถยนต์ที่บริษัทจำหน่ายวัตถุดิบ (raw material) ที่นำไปผลิตชิ้นส่วนรถยนต์ที่มีวัตถุดิบจากโพลิเมอร์นั้นอาจขยายตัวเพิ่มขึ้นตามภาวะอุตสาหกรรม อาจทำให้ยอดขายในกลุ่มอุตสาหกรรมดังกล่าวจะมีการเติบโตไปในทิศทางเดียวกัน ตามช่วงเวลาการผลิตรถยนต์ของลูกค้าที่มีการผลิตสินค้าชิ้นส่วนรถยนต์ในช่วงเวลาหนึ่งที่กำลังเติบโตได้

4. บริษัทมีการขายสินค้าไปยังกลุ่มประเทศ CLMV บ้างหรือไม่

- ขณะนี้ยังมียอดขายที่ยังน้อยอยู่ เนื่องจากกลุ่มลูกค้าไม่มีฐานการผลิตในกลุ่มประเทศดังกล่าวมากนัก ซึ่งลูกค้าที่สั่งซื้อส่วนใหญ่จะเป็นการขายสินค้าที่มีการสั่งซื้อไปยังตัวแทนของ CLMV

สรุปคำถาม กิจกรรม “บริษัทจดทะเบียนพบผู้ลงทุน (Opportunity Day)” ที่ตลาดหลักทรัพย์แห่งประเทศไทย เมื่อวันที่ 3 มีนาคม 2560



5. บริษัทมีหลักการหาซัพพลายเออร์อย่างไร

- ซัพพลายเออร์ของบริษัทมีทั้งซัพพลายเออร์ที่ติดต่อให้บริษัทเป็นตัวแทนจำหน่าย และเป็นซัพพลายเออร์ที่บริษัทเข้าไปติดต่อเป็นตัวแทนจำหน่าย โดยส่วนใหญ่การทำสัญญาตัวแทนจำหน่ายมีทั้งลักษณะสัญญาปีต่อปี หรือต่อทุก 2 ปี ซึ่งเป็นหลักปฏิบัติโดยทั่วไปในกลุ่มอุตสาหกรรมปิโตรเคมี ซึ่งในการหาซัพพลายเออร์แต่ละรายของบริษัทนั้น บริษัทจะทำการสำรวจตลาดว่ามีสินค้าใดที่ลูกค้าต้องการ มีแนวโน้มที่จะเติบโตได้ดีในอนาคต บริษัทจะหาผู้ผลิตสินค้าที่มีคุณภาพ มีกำลังการผลิตที่สามารถรองรับความต้องการของลูกค้าในราคาที่สามารถแข่งขันได้ ซึ่งปัจจุบันบริษัทมีสินค้าเม็ดพลาสติก สารเติมแต่ง และเคมีภัณฑ์ที่หลากหลายและครบวงจร อีกทั้งยังมีบุคลากรที่มีความชำนาญสามารถให้คำปรึกษาทางวิชาการที่เป็นประโยชน์ต่อลูกค้าในด้านการผลิต และเชื่อมโยงไปถึงการตลาดได้เป็นอย่างดี พร้อมทั้งจะเป็นผู้นำในการเป็นตัวแทนจำหน่ายสินค้าให้บริษัทชั้นนำทั้งในประเทศและต่างประเทศ โดยการสร้าง Economy of Scope ให้กับลูกค้าด้วยสินค้าที่หลากหลายภายใต้ต้นทุนสินค้าที่เอื้อประโยชน์ให้ทั้งผู้ผลิตและลูกค้า

6. ซัพพลายเออร์แต่ละรายจะมีตัวแทนจำหน่ายเพียงรายเดียวหรือไม่

- ซัพพลายเออร์แต่ละรายจะมีตัวแทนจำหน่ายทั้งรายละเดียวและหลายราย ซึ่งหากเป็นสินค้าที่เข้าตลาดในช่วงแรกนั้น ส่วนใหญ่จะมีตัวแทนจำหน่ายเพียงรายเดียวเพื่อเป็นการให้ตัวแทนจำหน่ายทำการตลาดและจำหน่ายสินค้าให้กับซัพพลายเออร์ได้อย่างเต็มที่ ทั้งนี้ ในการขายสินค้าให้กับลูกค้าที่เป็นบริษัทขนาดใหญ่ ซัพพลายเออร์จะทำการจำหน่ายสินค้าโดยตรงโดยไม่ผ่านตัวแทนจำหน่าย ซึ่งรวมไปถึงการจำหน่ายสินค้ากรณีของลูกค้ารายนั้นๆ เป็นบริษัทจากประเทศเดียวกันเช่นญี่ปุ่น - ญี่ปุ่น เป็นต้น

7. ในการวิจัยและพัฒนาสินค้า (Research and Development : R&D) ให้กับลูกค้า นั้น ทางบริษัทเป็นผู้รับผิดชอบค่าใช้จ่ายในการวิจัยและพัฒนาหรือไม่

- บริษัทเป็นผู้รับผิดชอบค่าใช้จ่ายในส่วนของการวิจัยและพัฒนาสินค้า โดยได้รับการสนับสนุนจากภาครัฐ จึงทำให้ได้สิทธิในการลดหย่อนทางภาษีในค่าใช้จ่ายส่วนนี้ นอกจากนี้ บริษัทยังมีโครงการวิจัยและพัฒนาผลิตภัณฑ์ร่วมกับมหาวิทยาลัยต่างๆ และ สำนักงานพัฒนาวิทยาศาสตร์และเทคโนโลยีแห่งชาติ (สวทช.) อีกด้วย ซึ่งในแต่ละปีบริษัทจะมีงบประมาณในการวิจัยและพัฒนาประมาณ 2 - 3 ล้านบาทต่อปี เพื่อเป็นการพัฒนาผลิตภัณฑ์ พร้อมทั้งทำให้คุณสมบัติของสินค้าดีขึ้นและช่วยลดต้นทุนของลูกค้าได้ ด้วยการคิดค้นนวัตกรรมใหม่ๆ พร้อมทั้งช่วยทดสอบคุณภาพผลิตภัณฑ์ต่างๆ ร่วมกับลูกค้าให้บรรลุเป้าหมายร่วมกัน ซึ่งจะช่วยให้บริษัทมียอดขายที่เพิ่มขึ้นอย่างยั่งยืนต่อไป

สรุปคำถาม กิจกรรม “บริษัทจดทะเบียนพบผู้ลงทุน (Opportunity Day)” ที่ตลาดหลักทรัพย์แห่งประเทศไทย เมื่อวันที่ 3 มีนาคม 2560



8. บริษัทสร้างมูลค่าเพิ่มให้สินค้านำเข้าอย่างไรบ้าง

- ในส่วนของสินค้า Commodity Polymer (Business Unit 1) ที่มีการนำเข้านั้นจะเป็นสินค้าที่ใกล้เคียงกับผู้ผลิตในประเทศ แต่บริษัทสามารถจำหน่ายสินค้าได้ในราคาต่ำกว่าและสามารถแข่งขันได้ รวมถึงบริษัทมีการวางแผนการสั่งซื้อล่วงหน้าอย่างใกล้ชิดร่วมกับลูกค้า และมีการติดต่อกับผู้ผลิตด้วยข้อมูลที่ครบถ้วน และความสัมพันธ์ที่ดีที่บริษัทเป็นตัวแทนจำหน่ายให้ผู้ผลิตชั้นนำจากทั่วโลก (Global Connections) จึงทำให้บริษัทสามารถนำเข้าสินค้า และจัดส่งสินค้าให้กับลูกค้าได้อย่างรวดเร็ว ถูกต้องและตรงเวลา และนอกจากนี้บริษัทยังมีโครงการสร้างมูลค่าเพิ่มให้กับสินค้า Specialty Polymer (Business Unit 2) เกี่ยวกับการผสมสีวัตถุดิบ (Master Batch) จากเดิมที่เป็นสีสังเคราะห์เป็นสารสกัดจากธรรมชาติ เช่น คราม, ขมิ้น เป็นต้น ซึ่งเป็นการร่วมพัฒนากับลูกค้า โดยอยู่ระหว่างการทดสอบ หากการทดสอบได้ผลดีจะสามารถสร้างมูลค่าเพิ่มให้กับสินค้าที่เป็นมิตรต่อสิ่งแวดล้อมได้

9. ปัจจัยที่ทำให้กำไรของบริษัทในปีเพิ่มขึ้น คืออะไรบ้าง

- ยอดขายรวมปีนี้เท่ากับ 3,978 ล้านบาท แบ่งเป็นยอดขายในหน่วยธุรกิจ Commodity Polymer เพิ่มขึ้นร้อยละ 19.45, Specialty Polymer ลดลงร้อยละ 2.74 และ Specialty Chemical เพิ่มขึ้นร้อยละ 26.45 คิดเป็นสัดส่วนของหน่วยธุรกิจแต่ละหน่วยต่อยอดขายรวมร้อยละ 57, 42, และ 1 ตามลำดับ ส่วนหนึ่งมาจากเศรษฐกิจไทยในปีเริ่มปรับตัวดีขึ้น และบริษัทสามารถหาสินค้าทดแทนจากต่างประเทศเข้ามาในช่วงที่เกิดภาวะสินค้าขาดแคลนในประเทศ (short supply) จึงทำให้ปริมาณขายในปีเพิ่มขึ้นจากปีก่อน ซึ่งอัตรากำไรขั้นต้น (Gross Profit Margin) ของ Commodity Polymer ในปี 2559 เท่ากับ 3.7%, Specialty Polymer เท่ากับ 10.8% และ Specialty Chemical เท่ากับ 30.2%



Disclaimer เอกสารฉบับนี้จัดทำโดย บริษัท โกลบอล คอนเน็คชั่นส์ จำกัด (มหาชน) ("บริษัทฯ") เพื่อใช้ในการนำเสนอหรือเผยแพร่ข้อมูลเท่านั้น เอกสารฉบับนี้ไม่ถือเป็นการเสนอขาย ที่ชวนหรือแนะนำให้ซื้อหรือลงทุนในหลักทรัพย์ของบริษัทฯ ท่านไม่ควรตัดสินใจ ลงทุนหรือตัดสินใจใดๆ โดยอาศัยข้อมูลใดๆ ในเอกสารฉบับนี้ บริษัทฯ ไม่รับผิดชอบต่อความสูญเสียหรือเสียหายใดๆ อันเนื่องมาจาก ข้อมูลในเอกสารฉบับนี้ ข้อมูลในเอกสารฉบับนี้เป็นข้อมูลปัจจุบัน ณ วันที่ของ เอกสารฉบับนี้ และอาจมีการแก้ไขเปลี่ยนแปลงข้อมูลดังกล่าวโดยมีมติต้องมีการบอก กล่าวล่วงหน้า บริษัทฯ ไม่ได้รับรองหรือรับประกัน ความถูกต้อง ความเหมาะสม หรือความครบถ้วนของข้อมูล บริษัทฯ ไม่มีหน้าที่ต้องดำเนินการปรับปรุงข้อมูล ดังกล่าวให้เป็นปัจจุบันภายหลังจากวันที่ของเอกสารฉบับนี้ เอกสารฉบับนี้และข้อมูลในเอกสารฉบับนี้ไม่ถือว่าการให้คำปรึกษาหรือคำแนะนำทางด้านการลงทุน ภาษา และการลงทุนหรือด้านอื่นๆ นอกจากนี้ ข้อมูลและข้อความบางส่วนบางตอนในเอกสารฉบับนี้มีลักษณะ เป็นการคาดการณ์ เหตุการณ์ในอนาคต โดยอาศัยข้อมูล ณ วันที่ของเอกสารฉบับนี้ และขึ้นอยู่กับปัจจัยหลายประการ ผลที่เกิดขึ้นจริงจึงอาจแตกต่างไปอย่างมีนัยสำคัญจากที่ได้คาดการณ์ไว้ในเอกสาร